

สรุปผลสำรวจความพึงพอใจของประชาชนต่อการรับบริการของเทศบาลตำบลหนองตาด
ปี พ.ศ. 2565

จากผลการศึกษาระดับความพึงพอใจของประชาชนต่อการรับบริการของเทศบาลตำบลหนองตาด อำเภอเมืองบุรีรัมย์ จังหวัดบุรีรัมย์ ซึ่งสอบถามความคิดเห็นของตัวแทนครัวเรือน ในเขตรับผิดชอบ จำนวน 367 คน โดยใช้แบบสอบถามที่ผู้ประเมินสร้างขึ้น เพื่อประเมินผลระดับความพึงพอใจของประชาชน ในการรับบริการในประเด็นต่อไปนี้ ระดับความพึงพอใจด้านผลการปฏิบัติงาน 4 ด้าน ดังนี้

1. ด้านการศึกษา
2. ด้านเทศกิจหรือป้องกันบรรเทาสาธารณภัย
3. ด้านพัฒนาชุมชนและสวัสดิการสังคม
4. ด้านสาธารณสุข

ซึ่งนำเสนอรายละเอียดตามลำดับและงานบริการที่ทำประเมินต่อไปนี้

- ตอนที่ 1 ข้อมูลพื้นฐานของผู้ตอบแบบสอบถาม
- ตอนที่ 2 ระดับความพึงพอใจในงานบริการด้านการศึกษา
- ตอนที่ 3 ระดับความพึงพอใจในงานบริการด้านเทศกิจหรือป้องกันบรรเทาสาธารณภัย
- ตอนที่ 4 ระดับความพึงพอใจในงานบริการด้านพัฒนาชุมชนและสวัสดิการสังคม
- ตอนที่ 5 ระดับความพึงพอใจในงานบริการด้านสาธารณสุข
- ตอนที่ 6 สรุปผลการสำรวจความพึงพอใจของผู้เข้ารับบริการของเทศบาลตำบลหนองตาด

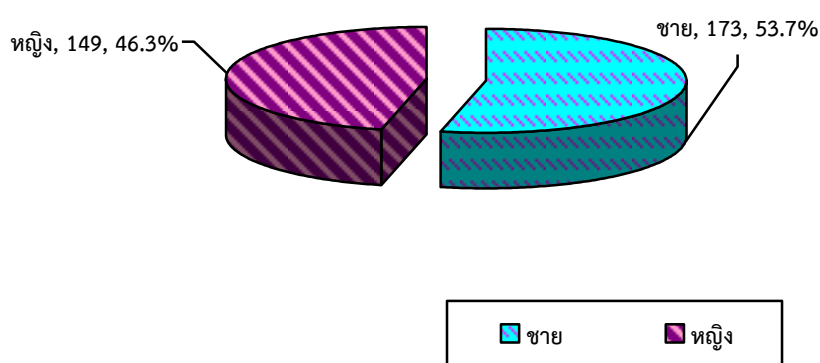
ตอนที่ 1 ข้อมูลพื้นฐานของผู้ตอบแบบสอบถาม

1.1 ข้อมูลทั่วไปของผู้ตอบแบบสอบถามจำแนกตามเพศ

ตารางที่ 1 แสดงจำนวนและร้อยละผู้ตอบแบบสอบถาม โดยจำแนกตามเพศ

เพศ	จำนวน (คน)	ร้อยละ
เพศชาย	176	48.00
เพศหญิง	191	52.00
รวม	367	100.00

จากตารางที่ 1 พบว่า ข้อมูลผู้ตอบแบบสอบถามเพื่อวัดความพึงพอใจของผู้รับบริการ ในเทศบาลตำบลหนองตาด ได้กลุ่มตัวอย่างทั้งหมดจำนวน 367 คน ส่วนใหญ่เป็นเพศชาย คิดเป็น ร้อยละ 48.00 รองลงมาคือเพศหญิง คิดเป็นร้อยละ 52.00



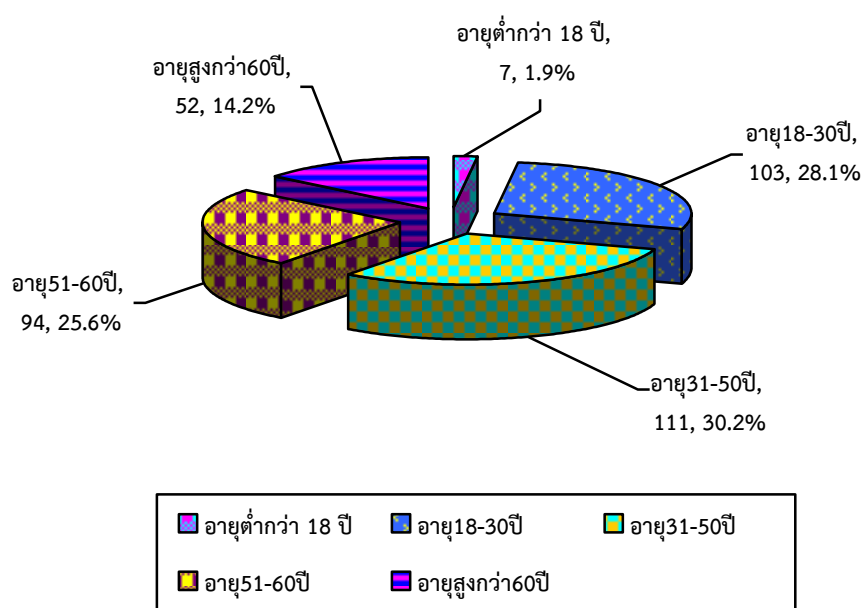
ภาพที่ 2 แสดงจำนวนและร้อยละผู้ตอบแบบสอบถาม โดยจำแนกตามเพศ

1.2 ข้อมูลทั่วไปของผู้ตอบแบบสอบถามจำแนกตามช่วงอายุ

ตารางที่ 2 แสดงจำนวนและร้อยละผู้ตอบแบบสอบถาม โดยจำแนกตามช่วงอายุ

อายุ	จำนวน (คน)	ร้อยละ
ต่ำกว่า 18 ปี	7	1.90
อายุ 18 – 30 ปี	103	28.10
อายุ 31 - 50 ปี	111	30.20
อายุ 51 – 60 ปี	94	25.60
อายุสูงกว่า 60 ปี	52	14.20
รวม	367	100.00

จากตารางที่ 2 พบว่าข้อมูลผู้ตอบแบบสอบถามเพื่อวัดความพึงพอใจของผู้รับบริการของเทศบาลตำบลหนองตาด ได้กลุ่มตัวอย่างทั้งหมดจำนวน 367 คน ส่วนใหญ่มีอายุ 31-50 ปี คิดเป็น ร้อยละ 31.00 รองลงมา คือ อายุ 18-30 ปี คิดเป็นร้อยละ 28.10 และต่ำสุด คือ อายุต่ำกว่า 18 ปี คิดเป็นร้อยละ 5.90



ภาพที่ 3 แสดงจำนวนและร้อยละผู้ตอบแบบสอบถาม โดยจำแนกตามช่วงอายุ

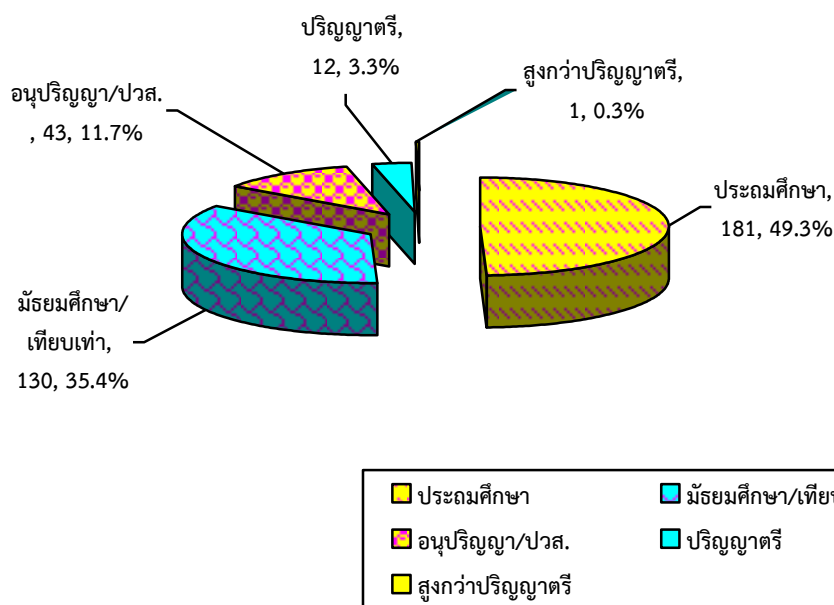
1.3 ข้อมูลทั่วไปของผู้ตอบแบบสอบถามจำแนกตามระดับการศึกษา

ตารางที่ 3 แสดงจำนวนและร้อยละผู้ตอบแบบสอบถาม โดยจำแนกตามระดับการศึกษา

ระดับการศึกษา	จำนวน (คน)	ร้อยละ
ประถม	181	49.30
มัธยมศึกษา/เทียบเท่า	130	35.40
อนุปริญญา/ปวส.	43	11.70
ปริญญาตรี	12	3.30
สูงกว่าปริญญาตรี	1	0.30
รวม	367	100.00

จากตารางที่ 3 พบว่า ข้อมูลผู้ตอบแบบสอบถามเพื่อวัดความพึงพอใจของผู้รับบริการของเทศบาลตำบลหนองตาด ได้กลุ่มตัวอย่างทั้งหมดจำนวน 367 คน ส่วนใหญ่มีการศึกษาระดับ

ประถมศึกษา คิดเป็นร้อยละ 49.30 รองลงมา คือ ระดับมัธยมศึกษา/เทียบเท่า คิดเป็นร้อยละ 35.40 และต่ำสุด คือ ระดับสูงกว่าปริญญาตรี คิดเป็นร้อยละ 0.30



ภาพที่ 4 แสดงจำนวนและร้อยละผู้ตอบแบบสอบถาม โดยจำแนกตามระดับการศึกษา

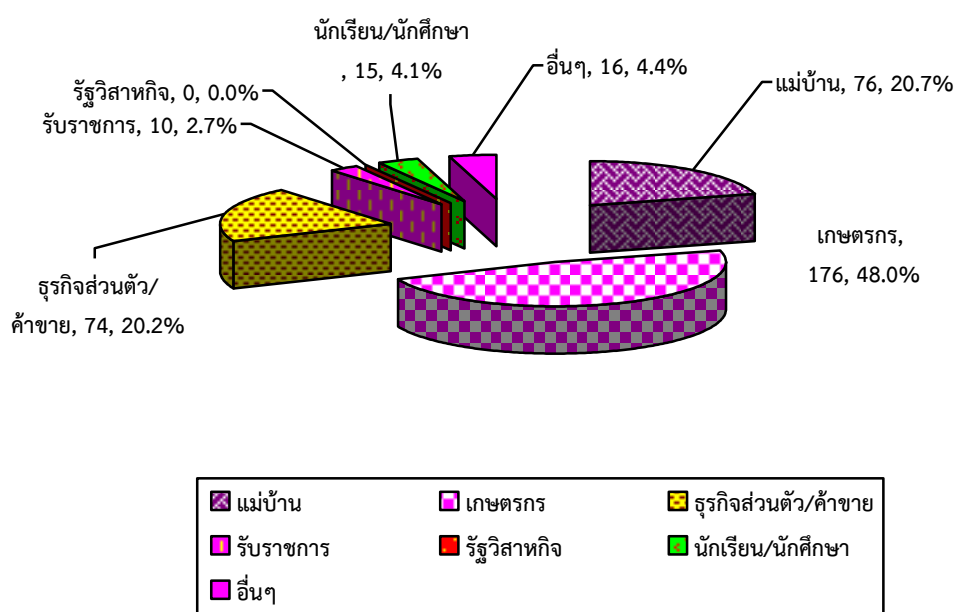
1.4 ข้อมูลทั่วไปของผู้ตอบแบบสอบถามจำแนกตามอาชีพ

ตารางที่ 4 แสดงจำนวนและร้อยละผู้ตอบแบบสอบถาม โดยจำแนกตามอาชีพ

อาชีพ	จำนวน (คน)	ร้อยละ
แม่บ้าน	76	20.70
เกษตรกร	176	48.00
ธุรกิจส่วนตัว/ค้าขาย	74	20.20
รับราชการ	10	2.70
รัฐวิสาหกิจ	0	0.00
นักเรียน/นักศึกษา	15	4.10
อื่นๆ ระบุ..(ลูกจ้างรัฐ/รับจ้าง)	16	4.40

รวม	367	100.00
-----	-----	--------

จากตารางที่ 4 พบว่า ข้อมูลผู้ตอบแบบสอบถามเพื่อวัดความพึงพอใจของผู้รับบริการ ในเทศบาลตำบลหนองตาด ได้กลุ่มตัวอย่างทั้งหมดจำนวน 367 คน ส่วนใหญ่มีอาชีพเกษตรกร คิดเป็นร้อยละ 48.00 รองลงมา คือ อาชีพแม่บ้าน คิดเป็นร้อยละ 20.70 และต่ำสุด คือ อาชีพรับราชการ คิดเป็นร้อยละ 2.70



ภาพที่ 5 แสดงจำนวนและร้อยละผู้ตอบแบบสอบถาม โดยจำแนกตามอาชีพ

ตอนที่ 2 ระดับความพึงพอใจในงานบริการด้านการศึกษา

ตารางที่ 5 แสดงค่าเฉลี่ย ส่วนเบี่ยงเบนมาตรฐาน และระดับความพึงพอใจด้านกระบวนการ และขั้นตอนการให้บริการ

ตัวชี้วัดความพึงพอใจ	ค่าเฉลี่ยความพึงพอใจร้อยละ	(\bar{x})	(S.D.)	ระดับ
ด้านที่ 1 ด้านกระบวนการและขั้นตอนการให้บริการ				

ตัวชี้วัดความพึงพอใจ	ค่าเฉลี่ยความ พึงพอใจร้อยละ	(\bar{x})	(S.D.)	ระดับ
1.1 การให้บริการมีความถูกต้อง	97.00	4.85	.66	มากที่สุด
1.2 การให้บริการมีขั้นตอนที่ไม่ยุ่งยาก ซับซ้อน	95.60	4.78	.61	มากที่สุด
1.3 มีความพร้อมด้านวัสดุ อุปกรณ์ เครื่องมือ	94.20	4.71	.66	มากที่สุด
1.4 การให้บริการมีความพร้อมทั้งข้อมูล ข่าวสาร ครบถ้วน	93.80	4.69	.75	มากที่สุด
โดยรวม	95.15	4.76	.42	มากที่สุด

จากตารางที่ 5 พบว่า ระดับความพึงพอใจงานบริการด้านกระบวนการ และขั้นตอนการให้บริการ อยู่ในระดับมากที่สุด โดยมีค่าเฉลี่ยความพึงพอใจร้อยละ 95.15 ($\bar{x}=4.76, S.D.=.42$) เมื่อพิจารณาตามด้านย่อย พบว่า ด้านการให้บริการมีความถูกต้อง มีค่าเฉลี่ยสูงสุด โดยมีค่าเฉลี่ยความพึงพอใจร้อยละ 97.00 ($\bar{x}=4.85, S.D.=.66$)

ตารางที่ 6 แสดงค่าเฉลี่ย ส่วนเบี่ยงเบนมาตรฐาน และระดับความพึงพอใจ ด้านช่องทางการให้บริการ

ตัวชี้วัดความพึงพอใจ	ค่าเฉลี่ยความ พึงพอใจร้อยละ	(\bar{x})	(S.D.)	ระดับ
ด้านที่ 2 ด้านช่องทางการให้บริการ				
2.1 มีช่องทางการให้บริการหลายช่องทาง	94.80	4.74	.62	มากที่สุด
2.2 มีช่องทางในการประชาสัมพันธ์ให้ ประชาชนรับทราบข้อมูลข่าวสาร	96.80	4.84	.55	มากที่สุด
2.3 มีช่องทางการติดต่อสอบถามและให้ คำแนะนำ	92.80	4.64	.63	มากที่สุด
2.4 มีช่องทางรับฟังข้อคิดเห็นของ ผู้รับบริการ	94.60	4.73	.64	มากที่สุด
โดยรวม	94.75	4.74	.35	มากที่สุด

จากตารางที่ 6 พบว่า ระดับความพึงพอใจงานบริการด้านช่องทางการให้บริการ อยู่ในระดับมากที่สุด โดยมีค่าเฉลี่ยความพึงพอใจร้อยละ 94.75 ($\bar{x}=4.74, S.D.=.35$) เมื่อพิจารณาตามด้านย่อย พบว่า ด้านการมีช่องทางในการประชาสัมพันธ์ให้ประชาชนรับทราบข้อมูลข่าวสาร มีค่าเฉลี่ยสูงสุด โดยมีค่าเฉลี่ยความพึงพอใจร้อยละ 96.80 ($\bar{x}=4.84, S.D.=.55$)

ตารางที่ 7 แสดงค่าเฉลี่ย ส่วนเบี่ยงเบนมาตรฐาน และระดับความพึงพอใจ ด้านเจ้าหน้าที่ผู้ให้บริการ

ตัวชี้วัดความพึงพอใจ	ค่าเฉลี่ยความพึงพอใจร้อยละ	(\bar{x})	(S.D.)	ระดับ
ด้านที่ 3 ด้านเจ้าหน้าที่ผู้ให้บริการ				
3.1 เจ้าหน้าที่พุดจาสุภาพอภัยาคยดี แต่งกายสุภาพการวางตัวเรียบร้อยเหมาะสม	95.40	4.77	.59	มากที่สุด
3.2 เจ้าหน้าที่ให้บริการด้วยความเต็มใจรวดเร็ว และเอาใจใส่	94.80	4.74	.65	มากที่สุด
3.3 เจ้าหน้าที่ให้คำแนะนำ ตอบข้อซักถามได้อย่างชัดเจน ถูกต้องน่าเชื่อถือ	95.80	4.79	.65	มากที่สุด
3.4 มีผังลำดับขั้นตอนและระยะเวลาการให้บริการอย่างชัดเจน	96.00	4.80	.62	มากที่สุด
โดยรวม	95.50	4.78	.35	มากที่สุด

จากตารางที่ 7 พบว่า ระดับความพึงพอใจงานบริการด้านเจ้าหน้าที่ผู้ให้บริการ อยู่ในระดับมากที่สุด โดยมีค่าเฉลี่ยความพึงพอใจร้อยละ 95.50 (\bar{x} =4.78,S.D.=.35) เมื่อพิจารณาตามด้านย่อยพบว่า ด้านเจ้าหน้าที่มีการจัดผังลำดับขั้นตอนและระยะเวลาการให้บริการอย่างชัดเจน มีค่าเฉลี่ยสูงสุด โดยมีค่าเฉลี่ยความพึงพอใจร้อยละ 96.00 (\bar{x} =4.80,S.D.=.62)

ตารางที่ 8 แสดงค่าเฉลี่ย ส่วนเบี่ยงเบนมาตรฐาน และระดับความพึงพอใจ ด้านสถานที่ และสิ่งอำนวยความสะดวก

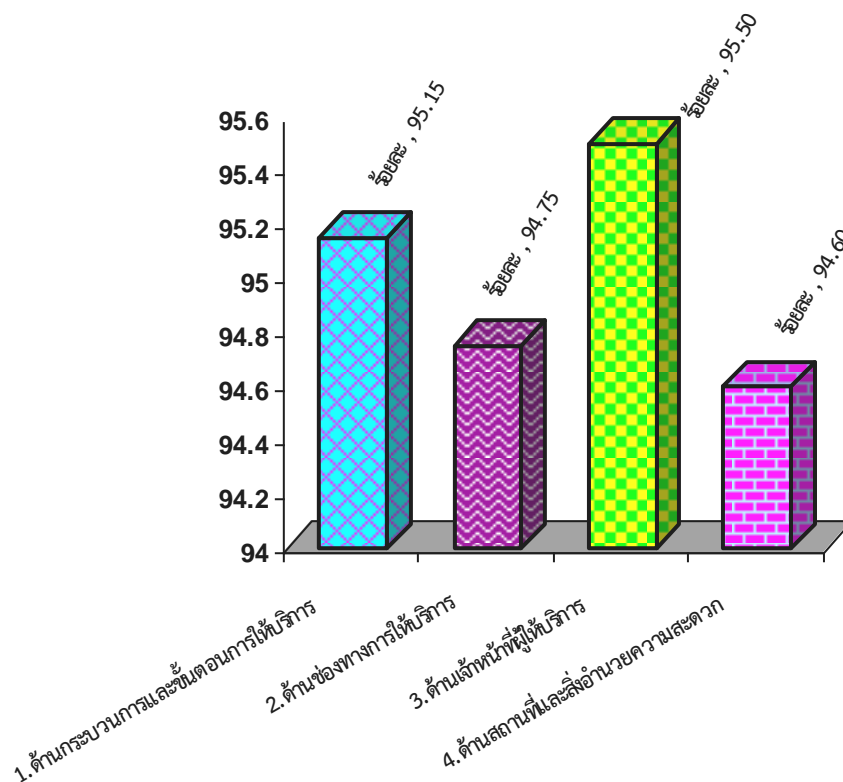
ตัวชี้วัดความพึงพอใจ	ค่าเฉลี่ยความ พึงพอใจร้อยละ	(\bar{x})	(S.D.)	ระดับ
ด้านที่ 4 ด้านสถานที่และสิ่งอำนวยความสะดวก				
4.1 สถานที่ให้บริการมีความสะอาด สวยงาม เอื้อต่อการให้บริการ	95.00	4.75	.67	มากที่สุด
4.2 สถานที่ให้บริการมีที่นั่ง ที่จอดรถ ให้ผู้มา ใช้บริการอย่างเพียงพอ	93.00	4.65	.57	มากที่สุด
4.3 มีเครื่องมือ/ อุปกรณ์/ ระบบในการ บริการข้อมูลสารสนเทศ	96.40	4.82	.58	มากที่สุด
4.4 มีการจัดผังการให้บริการและการใช้ อาคารไว้อย่างชัดเจน สะดวก เหมาะสม	94.00	4.70	.64	มากที่สุด
โดยรวม	94.60	4.73	.36	มากที่สุด

จากตารางที่ 8 พบว่า ระดับความพึงพอใจ งานบริการด้านสถานที่ และสิ่งอำนวยความสะดวก อยู่ในระดับมากที่สุด โดยมีค่าเฉลี่ยความพึงพอใจร้อยละ 94.60 ($\bar{x}=4.73, S.D.=.36$) เมื่อพิจารณาตามด้านย่อย พบว่า ด้านการมีเครื่องมือ/ อุปกรณ์/ ระบบในการบริการข้อมูลสารสนเทศ มีค่าเฉลี่ยสูงสุด โดยมีค่าเฉลี่ยความพึงพอใจร้อยละ 96.40 ($\bar{x}=4.82, S.D.=.58$)

ตารางที่ 9 แสดงค่าเฉลี่ย ส่วนเบี่ยงเบนมาตรฐาน และระดับความพึงพอใจด้านการศึกษทั้ง 4 ด้าน

ตัวชี้วัดความพึงพอใจ	ค่าเฉลี่ยความ พึงพอใจร้อยละ	(\bar{x})	(S.D.)	ระดับ
1. ด้านกระบวนการและขั้นตอนการ ให้บริการ	95.15	4.76	.42	มากที่สุด
2. ด้านช่องทางการให้บริการ	94.75	4.74	.35	มากที่สุด
3. ด้านเจ้าหน้าที่ผู้ให้บริการ	95.50	4.78	.35	มากที่สุด
4. ด้านสถานที่และสิ่งอำนวยความสะดวก	94.60	4.73	.36	มากที่สุด
โดยรวม	95.00	4.75	.19	มากที่สุด

จากตารางที่ 9 พบว่า ระดับความพึงพอใจในภาพรวมงานบริการด้านการศึกษ ทั้ง 4 ด้าน อยู่ในระดับมากที่สุด โดยมีค่าเฉลี่ยความพึงพอใจร้อยละ 95.00 ($\bar{x}=4.75,S.D.=.19$) เมื่อพิจารณาเป็นรายด้าน พบว่า ด้านเจ้าหน้าที่ผู้ให้บริการ มีค่าเฉลี่ยสูงสุด โดยมีค่าเฉลี่ยความพึงพอใจร้อยละ 95.50 ($\bar{x}=4.78,S.D.=.35$)



ภาพที่ 6 แสดงร้อยละความพึงพอใจในภาพรวมด้านการศึกษาทั้ง 4 ด้าน
ตอนที่ 3 ระดับความพึงพอใจในงานบริการด้านเทคนิคหรือป้องกันบรรเทาสาธารณภัย

ตารางที่ 10 แสดงค่าเฉลี่ย ส่วนเบี่ยงเบนมาตรฐาน และระดับความพึงพอใจ ด้านกระบวนการ และขั้นตอนการให้บริการ

ตัวชี้วัดความพึงพอใจ	ค่าเฉลี่ยความพึงพอใจร้อยละ	(\bar{x})	(S.D.)	ระดับ
ด้านที่ 1 ด้านกระบวนการและขั้นตอนการให้บริการ				
1.1 การให้บริการมีความถูกต้อง	95.60	4.80	.66	มากที่สุด
1.2 การให้บริการมีขั้นตอนที่ไม่ยุ่งยากซับซ้อน	94.65	4.72	.61	มากที่สุด
1.3 มีความพร้อมด้านวัสดุ อุปกรณ์	95.10	4.79	.66	มากที่สุด

ตัวชี้วัดความพึงพอใจ	ค่าเฉลี่ยความ พึงพอใจร้อยละ	(\bar{x})	(S.D.)	ระดับ
เครื่องมือ				
1.4 การให้บริการมีความพร้อมทั้งข้อมูล ข่าวสาร ครบถ้วน	95.50	4.81	.75	มากที่สุด
โดยรวม	95.21	4.78	.42	มากที่สุด

จากตารางที่ 10 พบว่า ระดับความพึงพอใจด้านกระบวนการ และขั้นตอนการให้บริการ อยู่ในระดับมากที่สุด โดยมีค่าเฉลี่ยความพึงพอใจร้อยละ 95.21 ($\bar{x}=4.78, S.D.=.42$) เมื่อพิจารณาตามด้านย่อย พบว่า ด้านการให้บริการมีความถูกต้อง มีค่าเฉลี่ยสูงสุด โดยมีค่าเฉลี่ยความพึงพอใจร้อยละ 95.60 ($\bar{x}=4.80, S.D.=.66$)

ตารางที่ 11 แสดงค่าเฉลี่ย ส่วนเบี่ยงเบนมาตรฐาน และระดับความพึงพอใจ ด้านช่องทางการให้บริการ

ตัวชี้วัดความพึงพอใจ	ค่าเฉลี่ยความ พึงพอใจร้อยละ	(\bar{x})	(S.D.)	ระดับ
ด้านที่ 2 ด้านช่องทางการให้บริการ				

ตัวชี้วัดความพึงพอใจ	ค่าเฉลี่ยความ พึงพอใจร้อยละ	(\bar{x})	(S.D.)	ระดับ
2.1 มีช่องทางการให้บริการหลายช่องทาง	93.80	4.69	.62	มากที่สุด
2.2 มีช่องทางในการประชาสัมพันธ์ให้ ประชาชนรับทราบข้อมูลข่าวสาร	95.00	4.75	.55	มากที่สุด
2.3 มีช่องทางการติดต่อสอบถามและให้ คำแนะนำ	94.00	4.70	.63	มากที่สุด
2.4 มีช่องทางรับฟังข้อคิดเห็นของ ผู้รับบริการ	95.80	4.79	.64	มากที่สุด
โดยรวม	94.65	4.73	.35	มากที่สุด

จากตารางที่ 11 พบว่า ระดับความพึงพอใจด้านช่องทางการให้บริการ อยู่ในระดับมากที่สุด โดยมีค่าเฉลี่ยความพึงพอใจร้อยละ 94.65 ($\bar{x}=4.73, S.D.=.35$) เมื่อพิจารณาตาม ด้านย่อย พบว่า ด้านการมีช่องทางรับฟังข้อคิดเห็นของผู้รับบริการ มีค่าเฉลี่ยสูงสุด โดยมีค่าเฉลี่ยความพึงพอใจร้อยละ 95.80 ($\bar{x}=4.79, S.D.=.64$)

ตารางที่ 12 แสดงค่าเฉลี่ย ส่วนเบี่ยงเบนมาตรฐาน และระดับความพึงพอใจ ด้านเจ้าหน้าที่ผู้ให้บริการ

ตัวชี้วัดความพึงพอใจ	ค่าเฉลี่ยความ พึงพอใจร้อยละ	(\bar{x})	(S.D.)	ระดับ
ด้านที่ 3 ด้านเจ้าหน้าที่ผู้ให้บริการ				
3.1 เจ้าหน้าที่พูดจาสุภาพอ่อนโยนดี แต่งกาย สุภาพการวางตัวเรียบร้อยเหมาะสม	94.00	4.70	.59	มากที่สุด
3.2 เจ้าหน้าที่ให้บริการด้วยความเต็มใจ รวดเร็ว และเอาใจใส่	94.00	4.70	.65	มากที่สุด
3.3 เจ้าหน้าที่ให้คำแนะนำ ตอบข้อซักถามได้ อย่างชัดเจน ถูกต้องน่าเชื่อถือ	96.00	4.80	.65	มากที่สุด
3.4 มีผังลำดับขั้นตอนและระยะเวลาการ ให้บริการอย่างชัดเจน	96.40	4.82	.62	มากที่สุด
โดยรวม	95.10	4.76	.35	มากที่สุด

จากตารางที่ 12 พบว่า ระดับความพึงพอใจด้านเจ้าหน้าที่ผู้ให้บริการ อยู่ในระดับมากที่สุด โดยมีค่าเฉลี่ยความพึงพอใจร้อยละ 95.10 ($\bar{x}=4.76, S.D.=.35$) เมื่อพิจารณาตามด้านย่อย พบว่า ด้านเจ้าหน้าที่มีการจัดผังลำดับขั้นตอนและระยะเวลาการให้บริการอย่างชัดเจน มีค่าเฉลี่ยสูงสุด โดยมีค่าเฉลี่ยความพึงพอใจร้อยละ 96.40 ($\bar{x}=4.82, S.D.=.62$)

ตารางที่ 13 แสดงค่าเฉลี่ย ส่วนเบี่ยงเบนมาตรฐาน และระดับความพึงพอใจ ด้านสถานที่ และสิ่งอำนวยความสะดวก

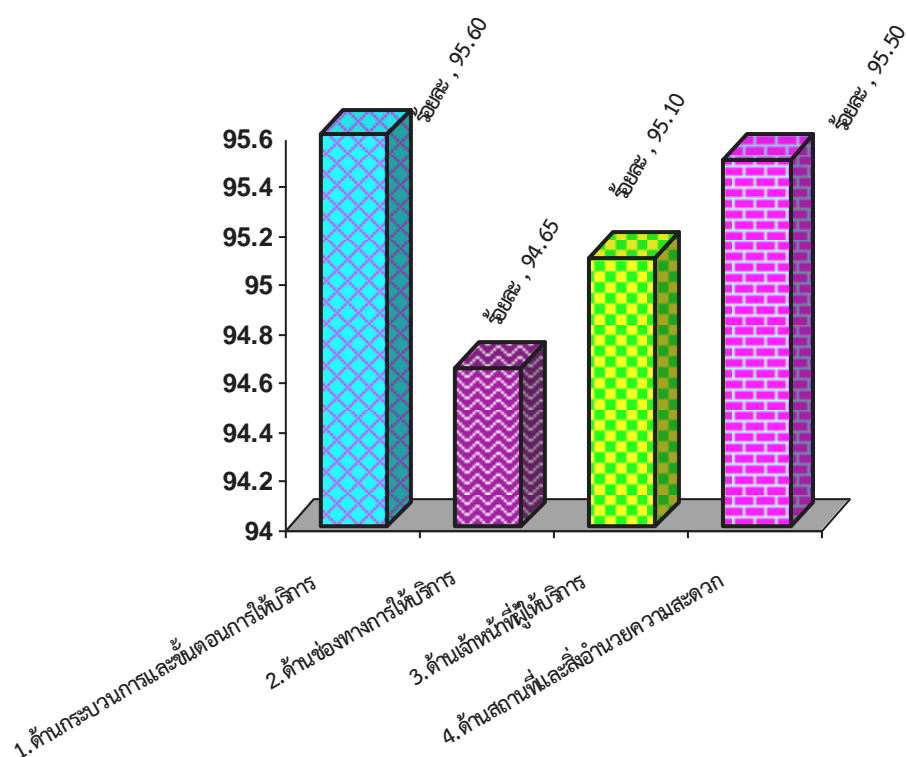
ตัวชี้วัดความพึงพอใจ	ค่าเฉลี่ยความพึงพอใจร้อยละ	(\bar{x})	(S.D.)	ระดับ
ด้านที่ 4 ด้านสถานที่และสิ่งอำนวยความสะดวก				
4.1 สถานที่ให้บริการมีความสะอาด สวยงาม เอื้อต่อการให้บริการ	95.60	4.78	.67	มากที่สุด
4.2 สถานที่ให้บริการมีที่นั่ง ที่จอดรถ ให้ผู้มา ใช้บริการอย่างเพียงพอ	96.40	4.82	.57	มากที่สุด
4.3 มีเครื่องมือ/ อุปกรณ์/ ระบบในการ บริการข้อมูลสารสนเทศ	96.00	4.80	.58	มากที่สุด
4.4 มีการจัดผังการให้บริการและการใช้ อาคารไว้อย่างชัดเจน สะดวก เหมาะสม	94.00	4.70	.64	มากที่สุด
โดยรวม	95.50	4.78	.36	มากที่สุด

จากตารางที่ 13 พบว่า ระดับความพึงพอใจ ด้านสถานที่ และสิ่งอำนวยความสะดวก อยู่ในระดับมากที่สุด โดยมีค่าเฉลี่ยความพึงพอใจร้อยละ 95.50 ($\bar{x}=4.78, S.D.=.36$) เมื่อพิจารณาตามด้านย่อย พบว่า ด้านการจัดสถานที่ให้บริการมีที่นั่ง ที่จอดรถ ให้ผู้มาใช้บริการอย่างเพียงพอ มีค่าเฉลี่ยสูงสุด โดยมีค่าเฉลี่ยความพึงพอใจร้อยละ 96.40 ($\bar{x}=4.82, S.D.=.57$)

ตารางที่ 14 แสดงค่าเฉลี่ย ส่วนเบี่ยงเบนมาตรฐาน และระดับความพึงพอใจในภาพรวมงานบริการ ด้านเทคนิคหรือป้องกันบรรเทาสาธารณภัย ทั้ง 4 ด้าน

ตัวชี้วัดความพึงพอใจ	ค่าเฉลี่ยความ พึงพอใจร้อยละ	(\bar{x})	(S.D.)	ระดับ
1. ด้านกระบวนการและขั้นตอนการ ให้บริการ	95.60	4.78	.42	มากที่สุด
2. ด้านช่องทางการให้บริการ	94.65	4.73	.35	มากที่สุด
3. ด้านเจ้าหน้าที่ผู้ให้บริการ	95.10	4.76	.35	มากที่สุด
4. ด้านสถานที่และสิ่งอำนวยความสะดวก	95.50	4.78	.36	มากที่สุด
โดยรวม	95.21	4.76	.32	มากที่สุด

จากตารางที่ 14 พบว่า ระดับความพึงพอใจในภาพรวมด้านเทคนิคหรือป้องกันบรรเทาสาธารณภัยทั้ง 4 ด้าน อยู่ในระดับมากที่สุด โดยมีค่าเฉลี่ยความพึงพอใจร้อยละ 95.21 ($\bar{x}=4.76, S.D.=.32$) เมื่อพิจารณาเป็นรายด้าน พบว่า ด้านกระบวนการและขั้นตอนการให้บริการ มีค่าเฉลี่ยสูงสุด โดยมีค่าเฉลี่ยความพึงพอใจร้อยละ 95.60 ($\bar{x}=4.78, S.D.=.42$)



ภาพที่ 7 แสดงร้อยละความพึงพอใจในภาพรวมงานบริการในภาพรวม
ด้านเทคนิคหรือป้องกันบรรเทาสาธารณภัยทั้ง 4 ด้าน

ตอนที่ 4 ระดับความพึงพอใจในด้านพัฒนาชุมชนและสวัสดิการสังคม

ตารางที่ 15 แสดงค่าเฉลี่ย ส่วนเบี่ยงเบนมาตรฐาน และระดับความพึงพอใจ ด้านกระบวนการ และ
ขั้นตอนการให้บริการ

ตัวชี้วัดความพึงพอใจ	ค่าเฉลี่ยความ พึงพอใจร้อยละ	(\bar{x})	(S.D.)	ระดับ
ด้านที่ 1 ด้านกระบวนการและขั้นตอนการให้บริการ				
1.1 การให้บริการมีความถูกต้อง	96.00	4.80	.32	มากที่สุด
1.2 การให้บริการมีขั้นตอนที่ไม่ยุ่งยาก ซับซ้อน	94.00	4.70	.36	มากที่สุด
1.3 มีความพร้อมด้านวัสดุ อุปกรณ์	94.40	4.72	.32	มากที่สุด

ตัวชี้วัดความพึงพอใจ	ค่าเฉลี่ยความพึงพอใจร้อยละ	(\bar{x})	(S.D.)	ระดับ
เครื่องมือ				
1.4 การให้บริการมีความพร้อมทั้งข้อมูล				
ข่าวสาร ครบถ้วน	94.80	4.74	.34	มากที่สุด
โดยรวม	94.80	4.74	.22	มากที่สุด

จากตารางที่ 15 พบว่า ระดับความพึงพอใจด้านกระบวนการ และขั้นตอนการให้บริการ อยู่ในระดับมากที่สุด โดยมีค่าเฉลี่ยความพึงพอใจร้อยละ 94.80 ($\bar{x}=4.74, S.D.=.22$) เมื่อพิจารณาตามด้านย่อย พบว่า ด้านการให้บริการมีความถูกต้อง มีค่าเฉลี่ยสูงสุด โดยมีค่าเฉลี่ยความพึงพอใจร้อยละ 96.00 ($\bar{x}=4.80, S.D.=.32$)

ตารางที่ 16 แสดงค่าเฉลี่ย ส่วนเบี่ยงเบนมาตรฐาน และระดับความพึงพอใจ ด้านช่องทางการให้บริการ

ตัวชี้วัดความพึงพอใจ	ค่าเฉลี่ยความพึงพอใจร้อยละ	(\bar{x})	(S.D.)	ระดับ

ตัวชี้วัดความพึงพอใจ	ค่าเฉลี่ยความ พึงพอใจร้อยละ	(\bar{x})	(S.D.)	ระดับ
ด้านที่ 2 ด้านช่องทางการให้บริการ				
2.1 มีช่องทางการให้บริการหลายช่องทาง	95.00	4.75	.59	มากที่สุด
2.2 มีช่องทางในการประชาสัมพันธ์ให้ ประชาชนรับทราบข้อมูลข่าวสาร	96.00	4.80	.60	มากที่สุด
2.3 มีช่องทางการติดต่อสอบถามและให้ คำแนะนำ	94.60	4.73	.60	มากที่สุด
2.4 มีช่องทางรับฟังข้อคิดเห็นของ ผู้รับบริการ	95.00	4.75	.54	มากที่สุด
โดยรวม	95.15	4.76	.39	มากที่สุด

จากตารางที่ 16 พบว่า ระดับความพึงพอใจด้านช่องทางการให้บริการ อยู่ในระดับมากที่สุด โดยมีค่าเฉลี่ยความพึงพอใจร้อยละ 95.15 ($\bar{x}=4.76, S.D.=.39$) เมื่อพิจารณาตาม ด้านย่อย พบว่า ด้านการมีช่องทางในการประชาสัมพันธ์ให้ประชาชนรับทราบข้อมูลข่าวสาร มีค่าเฉลี่ยสูงสุด โดยมีค่าเฉลี่ยความพึงพอใจร้อยละ 96.00 ($\bar{x}=4.80, S.D.=.60$)

ตารางที่ 17 แสดงค่าเฉลี่ย ส่วนเบี่ยงเบนมาตรฐาน และระดับความพึงพอใจบริการ
ด้านเจ้าหน้าที่ผู้ให้บริการ

ตัวชี้วัดความพึงพอใจ	ค่าเฉลี่ยความ พึงพอใจร้อยละ	(\bar{x})	(S.D.)	ระดับ
ด้านที่ 3 ด้านเจ้าหน้าที่ผู้ให้บริการ				
3.1 เจ้าหน้าที่พูดจาสุภาพอัธยาศัยดี แต่งกาย สุภาพการวางตัวเรียบร้อยเหมาะสม	97.40	4.87	.32	มากที่สุด
3.2 เจ้าหน้าที่ให้บริการด้วยความเต็มใจ รวดเร็ว และเอาใจใส่	97.00	4.85	.36	มากที่สุด
3.3 เจ้าหน้าที่ให้คำแนะนำ ตอบข้อซักถามได้ อย่างชัดเจน ถูกต้องน่าเชื่อถือ	96.20	4.81	.31	มากที่สุด
3.4 มีผังลำดับขั้นตอนและระยะเวลาการ ให้บริการอย่างชัดเจน	94.40	4.72	.57	มากที่สุด
โดยรวม	96.25	4.81	.22	มากที่สุด

จากตารางที่ 17 พบว่า ระดับความพึงพอใจด้านเจ้าหน้าที่ผู้ให้บริการ อยู่ในระดับมากที่สุด โดยมีค่าเฉลี่ยความพึงพอใจร้อยละ 96.25 ($\bar{x}=4.81, S.D.=.22$) เมื่อพิจารณาตามด้านย่อย พบว่า ด้านเจ้าหน้าที่พูดจาสุภาพอัธยาศัยดี แต่งกายสุภาพการวางตัวเรียบร้อยเหมาะสม มีค่าเฉลี่ยสูงสุด โดยมีค่าเฉลี่ยความพึงพอใจร้อยละ 97.40 ($\bar{x}=4.87, S.D.=.32$)

ตารางที่ 18 แสดงค่าเฉลี่ย ส่วนเบี่ยงเบนมาตรฐาน และระดับความพึงพอใจ ด้านสถานที่ และสิ่งอำนวยความสะดวก

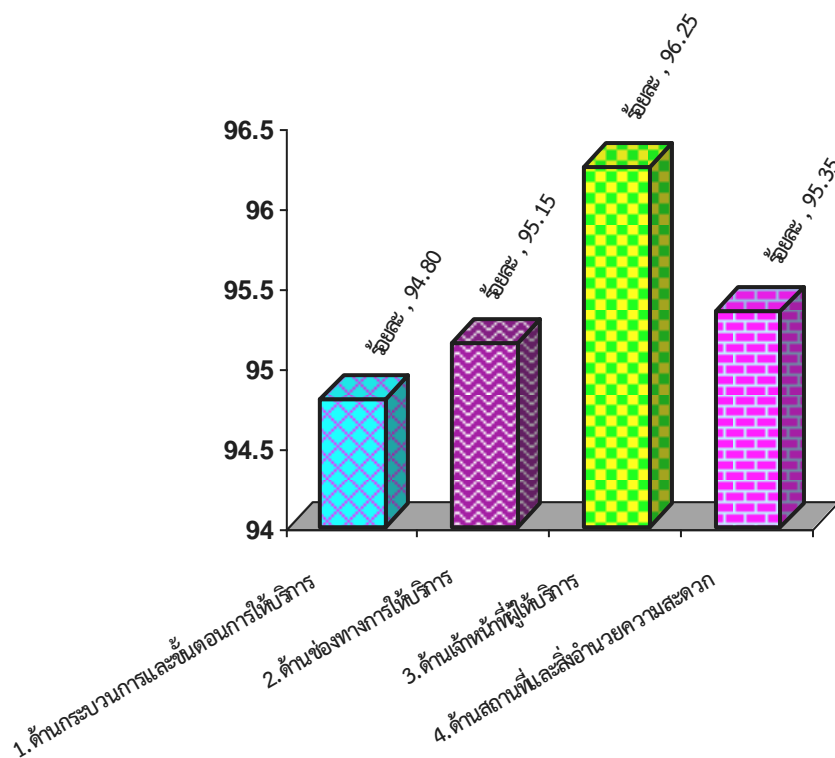
ตัวชี้วัดความพึงพอใจ	ค่าเฉลี่ยความพึงพอใจร้อยละ	(\bar{x})	(S.D.)	ระดับ
ด้านที่ 4 ด้านสถานที่และสิ่งอำนวยความสะดวก				
4.1 สถานที่ให้บริการมีความสะอาด สวยงาม เอื้อต่อการให้บริการ	93.40	4.67	.32	มากที่สุด
4.2 สถานที่ให้บริการมีที่นั่ง ที่จอดรถ ให้ผู้มา ใช้บริการอย่างเพียงพอ	96.60	4.83	.36	มากที่สุด
4.3 มีเครื่องมือ/ อุปกรณ์/ ระบบในการ บริการข้อมูลสารสนเทศ	96.40	4.82	.35	มากที่สุด
4.4 มีการจัดผังการให้บริการและการใช้ อาคารไว้อย่างชัดเจน สะดวก เหมาะสม	95.00	4.75	.57	มากที่สุด
โดยรวม	95.35	4.77	.25	มากที่สุด

จากตารางที่ 18 พบว่า ระดับความพึงพอใจด้านสถานที่ และสิ่งอำนวยความสะดวก อยู่ในระดับมากที่สุด โดยมีค่าเฉลี่ยความพึงพอใจร้อยละ 95.35 ($\bar{x}=4.77, S.D.=.25$) เมื่อพิจารณาตามด้านย่อย พบว่า สถานที่ให้บริการมีที่นั่ง ที่จอดรถ ให้ผู้มาใช้บริการอย่างเพียงพอ มีค่าเฉลี่ยสูงสุด โดยมีค่าเฉลี่ยความพึงพอใจร้อยละ 96.60 ($\bar{x}=4.83, S.D.=.36$)

ตารางที่ 19 แสดงค่าเฉลี่ย ส่วนเบี่ยงเบนมาตรฐาน และระดับความพึงพอใจในภาพรวมด้านพัฒนาชุมชนและสวัสดิการสังคมทั้ง 4 ด้าน

ตัวชี้วัดความพึงพอใจ	ค่าเฉลี่ยความพึงพอใจร้อยละ	(\bar{x})	(S.D.)	ระดับ
1. ด้านกระบวนการและขั้นตอนการให้บริการ	94.80	4.74	.22	มากที่สุด
2. ด้านช่องทางการให้บริการ	95.15	4.76	.39	มากที่สุด
3. ด้านเจ้าหน้าที่ผู้ให้บริการ	96.25	4.81	.22	มากที่สุด
4. ด้านสถานที่และสิ่งอำนวยความสะดวก	95.35	4.77	.25	มากที่สุด
โดยรวม	95.39	4.77	.30	มากที่สุด

จากตารางที่ 19 พบว่า ระดับความพึงพอใจในภาพรวมงานบริการ ด้านพัฒนาชุมชนและสวัสดิการสังคมทั้ง 4 ด้าน อยู่ในระดับมาก โดยมีค่าเฉลี่ยความพึงพอใจร้อยละ 95.39 ($\bar{x}=4.76$, S.D.=.30) เมื่อพิจารณาเป็นรายด้าน พบว่า ด้านเจ้าหน้าที่ผู้ให้บริการ มีค่าเฉลี่ยสูงสุด โดยมีค่าเฉลี่ยความพึงพอใจร้อยละ 96.25 ($\bar{x}=4.81$, S.D.=.22)



ภาพที่ 8 แสดงร้อยละความพึงพอใจในภาพรวมด้านพัฒนาชุมชนและสวัสดิการสังคมทั้ง 4 ด้าน
ตอนที่ 5 ระดับความพึงพอใจในงานบริการด้านสาธารณสุข

ตารางที่ 20 แสดงค่าเฉลี่ย ส่วนเบี่ยงเบนมาตรฐาน และระดับความพึงพอใจ ด้านกระบวนการ และ
ขั้นตอนการให้บริการ

ตัวชี้วัดความพึงพอใจ	ค่าเฉลี่ย ความพึงพอใจ ร้อยละ	(\bar{x})	(S.D.)	ระดับ
ด้านที่ 1 ด้านกระบวนการและขั้นตอนการให้บริการ				
1.1 การให้บริการมีความถูกต้อง	96.00	4.80	.31	มากที่สุด
1.2 การให้บริการมีขั้นตอนที่ไม่ยุ่งยาก ซับซ้อน	94.40	4.72	.35	มากที่สุด
1.3 มีความพร้อมด้านวัสดุ อุปกรณ์	95.00	4.75	.31	มากที่สุด

ตัวชี้วัดความพึงพอใจ	ค่าเฉลี่ย ความพึงพอใจ ร้อยละ	(\bar{x})	(S.D.)	ระดับ
เครื่องมือ				
1.4 การให้บริการมีความพร้อมทั้งข้อมูล ข่าวสาร ครบถ้วน	94.00	4.70	.35	มากที่สุด
โดยรวม	94.85	4.74	.23	มากที่สุด

จากตารางที่ 20 พบว่า ระดับความพึงพอใจด้านกระบวนการ และขั้นตอนการให้บริการ อยู่ในระดับมากที่สุด โดยมีค่าเฉลี่ยความพึงพอใจร้อยละ 94.85 ($\bar{x}=4.74, S.D.=.23$) เมื่อพิจารณาตามด้านย่อย พบว่า ด้านการให้บริการมีความถูกต้อง มีค่าเฉลี่ยสูงสุด โดยมีค่าเฉลี่ยความพึงพอใจร้อยละ 96.00 ($\bar{x}=4.80, S.D.=.31$)

ตารางที่ 21 แสดงค่าเฉลี่ย ส่วนเบี่ยงเบนมาตรฐาน และระดับความพึงพอใจ ด้านช่องทางการให้บริการ

ตัวชี้วัดความพึงพอใจ	ค่าเฉลี่ย ความพึงพอใจ ร้อยละ	(\bar{x})	(S.D.)	ระดับ
ด้านที่ 2 ด้านช่องทางการให้บริการ				
2.1 มีช่องทางการให้บริการหลายช่องทาง	95.20	4.76	.61	มากที่สุด
2.2 มีช่องทางในการประชาสัมพันธ์ให้ ประชาชนรับทราบข้อมูลข่าวสาร	96.00	4.80	.59	มากที่สุด
2.3 มีช่องทางการติดต่อสอบถามและให้ คำแนะนำ	94.00	4.70	.60	มากที่สุด
2.4 มีช่องทางรับฟังข้อคิดเห็นของ ผู้รับบริการ	95.00	4.75	.55	มากที่สุด
โดยรวม	95.05	4.75	.37	มากที่สุด

จากตารางที่ 21 พบว่า ระดับความพึงพอใจด้านช่องทางการให้บริการ อยู่ในระดับมากที่สุด โดยมีค่าเฉลี่ยความพึงพอใจร้อยละ 95.05 ($\bar{x}=4.75, S.D.=.37$) เมื่อพิจารณาตาม ด้านย่อย พบว่า ด้านการมีช่องทางในการประชาสัมพันธ์ให้ประชาชนรับทราบข้อมูลข่าวสาร มีค่าเฉลี่ยสูงสุด โดยมีค่าเฉลี่ยความพึงพอใจร้อยละ 96.00 ($\bar{x}=4.80, S.D.=.59$)

ตารางที่ 22 แสดงค่าเฉลี่ย ส่วนเบี่ยงเบนมาตรฐาน และระดับความพึงพอใจ ด้านเจ้าหน้าที่ผู้ให้บริการ

ตัวชี้วัดความพึงพอใจ	ค่าเฉลี่ย ความพึงพอใจ ร้อยละ	(\bar{x})	(S.D.)	ระดับ
ด้านที่ 3 ด้านเจ้าหน้าที่ผู้ให้บริการ				
3.1 เจ้าหน้าที่พุดจาสุภาพอธยาศัยดี แต่งกาย สุภาพการวางตัวเรียบร้อยเหมาะสม	97.40	4.87	.34	มากที่สุด
3.2 เจ้าหน้าที่ให้บริการด้วยความเต็มใจ รวดเร็ว และเอาใจใส่	94.00	4.70	.35	มากที่สุด
3.3 เจ้าหน้าที่ให้คำแนะนำ ตอบข้อซักถามได้ อย่างชัดเจน ถูกต้องน่าเชื่อถือ	96.40	4.82	.30	มากที่สุด
3.4 มีผังลำดับขั้นตอนและระยะเวลาการ ให้บริการอย่างชัดเจน	95.00	4.75	.65	มากที่สุด
โดยรวม	95.70	4.79	.22	มากที่สุด

จากตารางที่ 22 พบว่า ระดับความพึงพอใจด้านเจ้าหน้าที่ผู้ให้บริการ อยู่ในระดับมากที่สุด โดยมีค่าเฉลี่ยความพึงพอใจร้อยละ 95.70 ($\bar{x}=4.79, S.D.=.22$) เมื่อพิจารณาตามด้านย่อย พบว่า ด้านเจ้าหน้าที่ให้คำแนะนำ ตอบข้อซักถามได้อย่างชัดเจน ถูกต้องน่าเชื่อถือ มีค่าเฉลี่ยสูงสุด โดยมีค่าเฉลี่ยความพึงพอใจร้อยละ 96.40 ($\bar{x}=4.82, S.D.=.30$)

ตารางที่ 23 แสดงค่าเฉลี่ย ส่วนเบี่ยงเบนมาตรฐาน และระดับความพึงพอใจ ด้านสถานที่ และสิ่งอำนวยความสะดวก

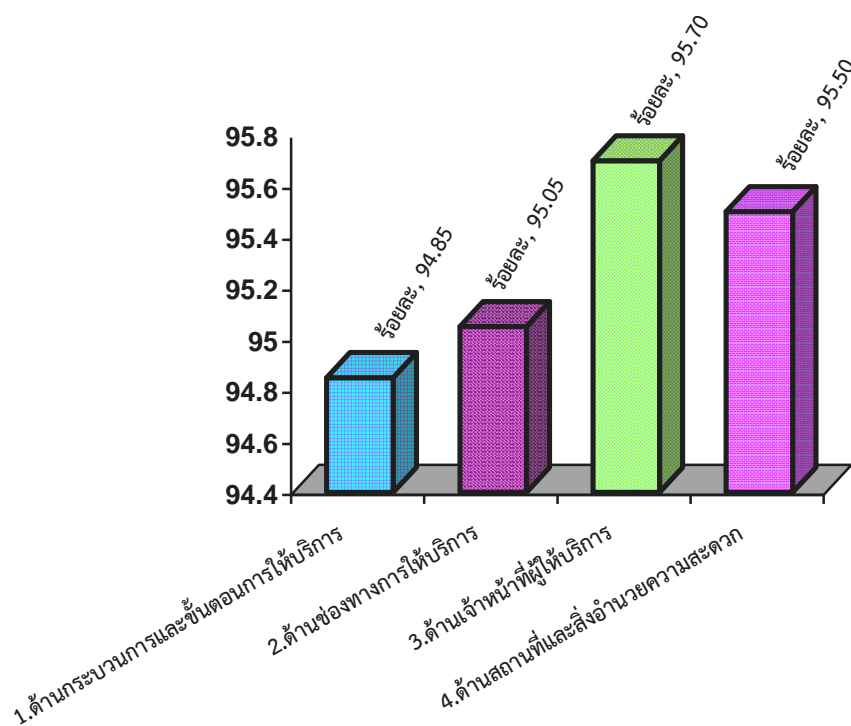
ตัวชี้วัดความพึงพอใจ	ค่าเฉลี่ย ความพึงพอใจ ร้อยละ	(\bar{x})	(S.D.)	ระดับ
ด้านที่ 4 ด้านสถานที่และสิ่งอำนวยความสะดวก				
4.1 สถานที่ให้บริการมีความสะอาด สวยงาม เอื้อต่อการให้บริการ	94.40	4.72	.35	มากที่สุด
4.2 สถานที่ให้บริการมีที่นั่ง ที่จอดรถ ให้ผู้มา ใช้บริการอย่างเพียงพอ	96.20	4.81	.35	มากที่สุด
4.3 มีเครื่องมือ/ อุปกรณ์/ ระบบในการ บริการข้อมูลสารสนเทศ	96.40	4.82	.33	มากที่สุด
4.4 มีการจัดผังการให้บริการและการใช้ อาคารไว้อย่างชัดเจน สะดวก เหมาะสม	95.00	4.75	.64	มากที่สุด
โดยรวม	95.50	4.78	.25	มากที่สุด

จากตารางที่ 23 พบว่า ระดับความพึงพอใจด้านสถานที่ และสิ่งอำนวยความสะดวก อยู่ในระดับมากที่สุด โดยมีค่าเฉลี่ยความพึงพอใจร้อยละ 95.50 ($\bar{x}=4.78, S.D.=.25$) เมื่อพิจารณาตามด้านย่อย พบว่า ด้านสถานที่ให้บริการมีเครื่องมือ/ อุปกรณ์/ ระบบในการบริการข้อมูลสารสนเทศ มีค่าเฉลี่ยสูงสุด โดยมีค่าเฉลี่ยความพึงพอใจร้อยละ 96.40 ($\bar{x}=4.82, S.D.=.33$)

ตารางที่ 24 แสดงค่าเฉลี่ย ส่วนเบี่ยงเบนมาตรฐาน และระดับความพึงพอใจในภาพรวมงานบริการด้านสาธารณสุข ทั้ง 4 ด้าน

ตัวชี้วัดความพึงพอใจ	ค่าเฉลี่ยความพึงพอใจร้อยละ	(\bar{x})	(S.D.)	ระดับ
1. ด้านกระบวนการและขั้นตอนการให้บริการ	94.85	4.74	.23	มากที่สุด
2. ด้านช่องทางการให้บริการ	95.05	4.75	.37	มากที่สุด
3. ด้านเจ้าหน้าที่ผู้ให้บริการ	95.70	4.79	.22	มากที่สุด
4. ด้านสถานที่และสิ่งอำนวยความสะดวก	95.50	4.78	.25	มากที่สุด
โดยรวม	95.28	4.76	.30	มากที่สุด

จากตารางที่ 24 พบว่า ระดับความพึงพอใจในภาพรวมงานบริการด้านสาธารณสุขทั้ง 4 ด้าน อยู่ในระดับมากที่สุด โดยมีค่าเฉลี่ยความพึงพอใจร้อยละ 95.28 ($\bar{x}=4.76, S.D.=.30$) เมื่อพิจารณาเป็นรายด้าน พบว่า ด้านเจ้าหน้าที่ผู้ให้บริการ มีค่าเฉลี่ยสูงสุด โดยมีค่าเฉลี่ยความพึงพอใจร้อยละ 95.70 ($\bar{x}=4.79, S.D.=.22$)



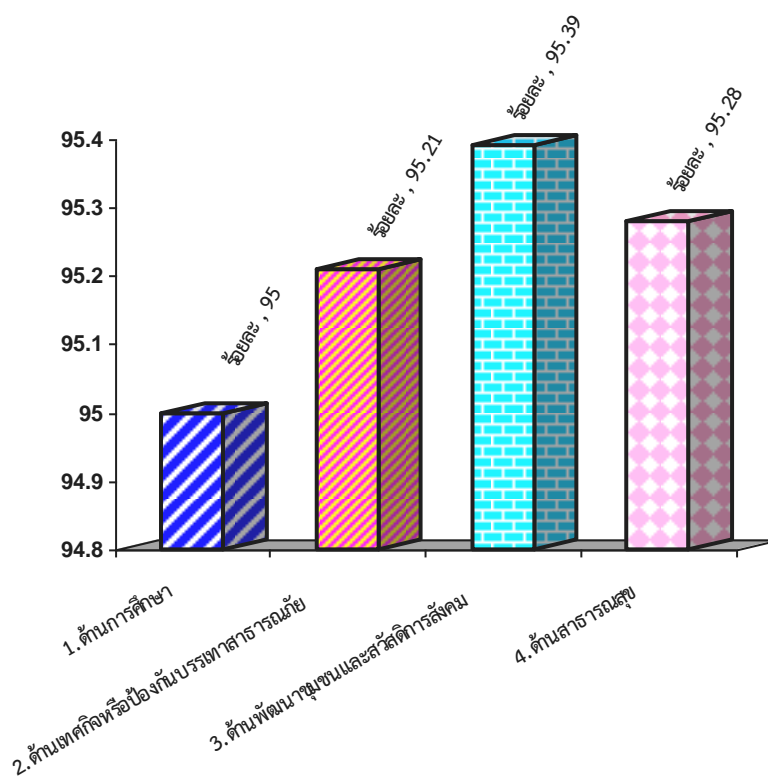
ภาพที่ 9 แสดงร้อยละความพึงพอใจในภาพรวมงานบริการด้านสาธารณสุข
ทั้ง 4 ด้าน

ตอนที่ 6 สรุปผลการสำรวจความพึงพอใจของผู้เข้ารับบริการของเทศบาลตำบล หนองตาด

ตารางที่ 25 แสดงร้อยละความพึงพอใจของผู้เข้ารับบริการเทศบาลตำบลหนองตาด

ประเด็นหลัก	ค่าเฉลี่ยความ พึงพอใจร้อยละ	(\bar{x})	(S.D.)	ระดับ
1. ด้านการศึกษา	95.00	4.75	.19	มากที่สุด
2. ด้านเทศกิจหรือป้องกันบรรเทาสาธารณ ภัย	95.21	4.76	.32	มากที่สุด
3. ด้านพัฒนาชุมชนและสวัสดิการสังคม	95.39	4.77	.30	มากที่สุด
4. ด้านสาธารณสุข	95.28	4.76	.30	มากที่สุด
โดยรวม	95.20	4.76	.28	มากที่สุด

จากตารางที่ 25 พบว่า ระดับความพึงพอใจงานบริการด้านพัฒนาชุมชนและสวัสดิการสังคมทั้ง 4 ด้าน อยู่ในระดับมากที่สุด โดยมีค่าเฉลี่ยความพึงพอใจร้อยละ 95.39 ($\bar{x}=4.77, S.D.=.30$) รองลงมาคือ งานบริการด้านสาธารณสุข โดยมีค่าเฉลี่ยความพึงพอใจร้อยละ 95.28 ($\bar{x}=4.76, S.D.=.30$) และงานบริการที่มีความพึงพอใจน้อยที่สุดคือ งานบริการด้านการศึกษา โดยมีค่าเฉลี่ยความพึงพอใจร้อยละ 95.00 ($\bar{x}=4.75, S.D.=.19$)



ภาพที่ 10 แสดงร้อยละของประชาชนที่มีความพึงพอใจต่อการให้บริการของเทศบาลตำบลหนองตาด อำเภอเมืองบุรีรัมย์ จังหวัดบุรีรัมย์